

## Procedura per la configurazione in rete di DMS.

### Sommario

<b>PREMESSA</b> .....	2
<i>Alcuni suggerimenti</i> .....	2
<i>Utilizzo di NAS con funzione di server di rete - SCONSIGLIATO:</i> .....	2
<i>Reti wireless</i> .....	2
<i>Come DMS riconosce server e client di rete</i> .....	2
<b>INSTALLAZIONE DI DMS SU SERVER DI RETE</b> .....	3
<i>Primo caso: la cartella DMS si trova all'interno del disco C:\</i> .....	3
<i>Secondo caso: non si vuole condividere interamente il disco C:\</i> .....	4
<i>Terzo caso: si dispone di un server dedicato:</i> .....	4
<b>CONNESSIONE DEL DISCO SERVER SUI CLIENT</b> .....	5



## PREMESSA

la configurazione di una rete e la condivisione dei dischi è demandata al Cliente e/o al responsabile informatico di sua fiducia. Trattandosi di un'operazione estremamente importante, poiché comporta eventuali problemi di sicurezza informatica e di riservatezza dei dati contenuti nei computer o dispositivi presenti nella rete locale, **TecMedical non può e comunque non è tenuta né a configurare una nuova rete, né tantomeno ad intervenire sulla rete esistente nello Studio del Cliente.**

Si consiglia pertanto di rivolgersi a personale specializzato e qualificato (auspicabilmente munito di certificazione rilasciata da Microsoft e/o da azienda specializzata) in quanto una errata configurazione di rete può comportare instabilità nella connettività interna, nonché un funzionamento anomalo del programma sui client al momento della scrittura dei dati nel server.

## Alcuni suggerimenti

Alla luce della nostra esperienza diretta, maturata in seguito alla risoluzione di problematiche tecniche sorte in alcuni degli studi nostri clienti, riportiamo qui di seguito alcune indicazioni che potranno risultare utili al momento di configurare il server ed i client:

- disattivare del tutto eventuali risparmi energetici presenti nelle schede di rete;
- disattivare le funzioni di sospensione e/o ibernazione del computer;
- controllare che la sincronizzazione file sia disabilitata (pannello di controllo);
- configurare i sistemi di protezione (antivirus, Internet security ecc.) includendo nelle applicazioni attendibili l'eseguibile del programma che si trova nella cartella "C:\DMS\dms.exe" ed il percorso dei database presenti nella stessa cartella C:\DMS.
- utilizzare switch dedicati e di buona qualità;
- non utilizzare le porte libere nel router fornito dal gestore di telefonia/ADSL.

## Utilizzo di NAS con funzione di server di rete - SCONSIGLIATO

Nati principalmente come file server, quindi per la gestione di sistemi di backup e/o per la memorizzazione di file di grosse dimensioni, i NAS hanno in genere processori non molto performanti ed utilizzano dei file system non ottimizzati per la gestione di file piccoli (tipo XFS o EXT3/4), né tantomeno per la gestione di parti di file. Per questo motivo si rivelano spesso lenti nelle velocità di apertura/lettura/scrittura quando utilizzati per maggior parte del tempo nella modifica di piccoli file o parti di file, qual è ad esempio il caso in cui il DMS si trova frequentemente ad effettuare la modifica dei dati di un file di database.

Per questo motivo, all'interno di una struttura di rete nella quale si trovano diversi client operanti in modo contemporaneo su un server NAS, si può rilevare una evidente lentezza operativa che ci porta a sconsigliare l'impiego di un tale dispositivo quale server di rete per il DMS,

## Reti wireless

Le reti wireless costituiscono un comodo sistema di connettività per la navigazione in Internet, ma l'instabilità della connessione di rete wireless dal punto di vista tecnico, cosa che malauguratamente si evidenzia in micro interruzioni temporanee con continuo reinvio dei pacchetti di dati nella rete a causa dei fallimenti di trasmissione, rappresenta un elemento importante che determina la loro poca affidabilità nel momento in cui all'interno della rete locale vengono condivisi dei database in formato file, quale appunto quelli di tipo Microsoft Access.



Nell'utilizzo quotidiano di Internet, il browser di navigazione opera come se fosse sempre in sola lettura delle pagine web e quando vi è un invio di dati da memorizzare, come nel caso della compilazione di un form, il browser non accede direttamente al database perché della scrittura si occupa il server web stesso, che funge quindi da intermediario e decide i tempi di scrittura del database senza avere problemi di contemporaneità nella memorizzazione dei dati, cosa che avviene invece in una rete interna con più client DMS.

Anche se dovuta ad una micro interruzione, la caduta della connettività di una rete interna in cui si trovano dei client DMS con il database condiviso comporta il notevole aumento del rischio di "rottura" del database, con la conseguente perdita dei dati.

Vista l'esperienza di alcuni nostri clienti, è comunque possibile l'utilizzo di una connessione di rete wireless internamente allo Studio, ma per evitare dei problemi devono essere seguiti degli accorgimenti ben precisi:

- Access Point di ottima qualità;
- divieto d'uso delle porte libere del router fornito dal gestore dei telefonia/ADSL;
- divieto totale di utilizzo di Internet sui computer, poiché la banda di connessione è limitata e potrebbe impedire o limitare il corretto passaggio del traffico dati DMS.

### Come DMS riconosce server e client di rete

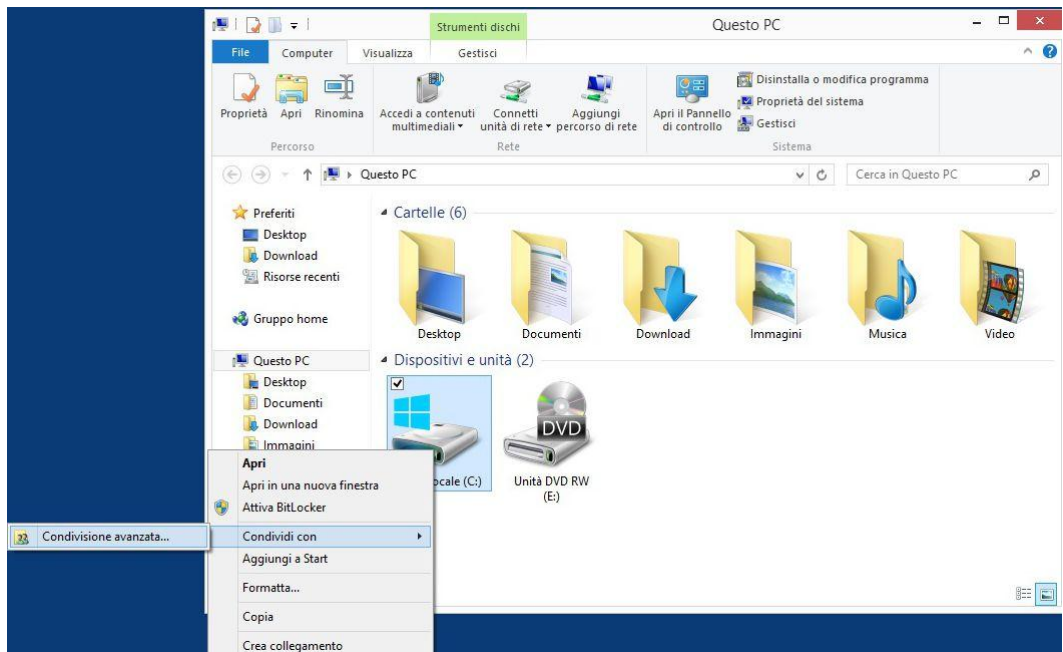
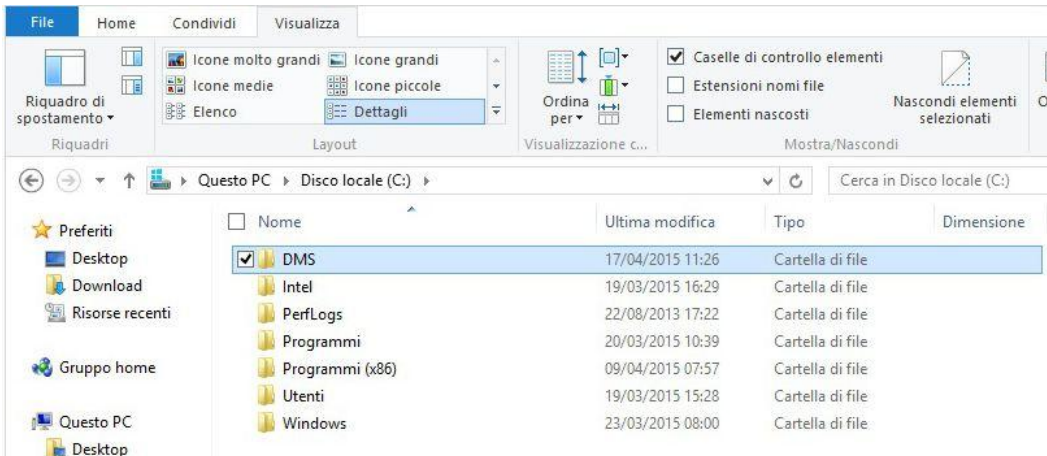
Quando viene lanciato, DMS cerca nelle risorse locali una unità di lettura e scrittura (hard disk, disco removibile, chiavetta Usb) all'interno della quale esiste la cartella DMS contenente gli archivi.

Sui computer client che fungono anche da server la cartella DMS verrà trovata direttamente nel disco C:\ (oppure in un'altra partizione), mentre sui computer client sarà necessario configurare la connessione ("Connetti unità di rete") al disco (o alla cartella) del computer che ha la funzione di server.

## INSTALLAZIONE DI DMS SU SERVER DI RETE

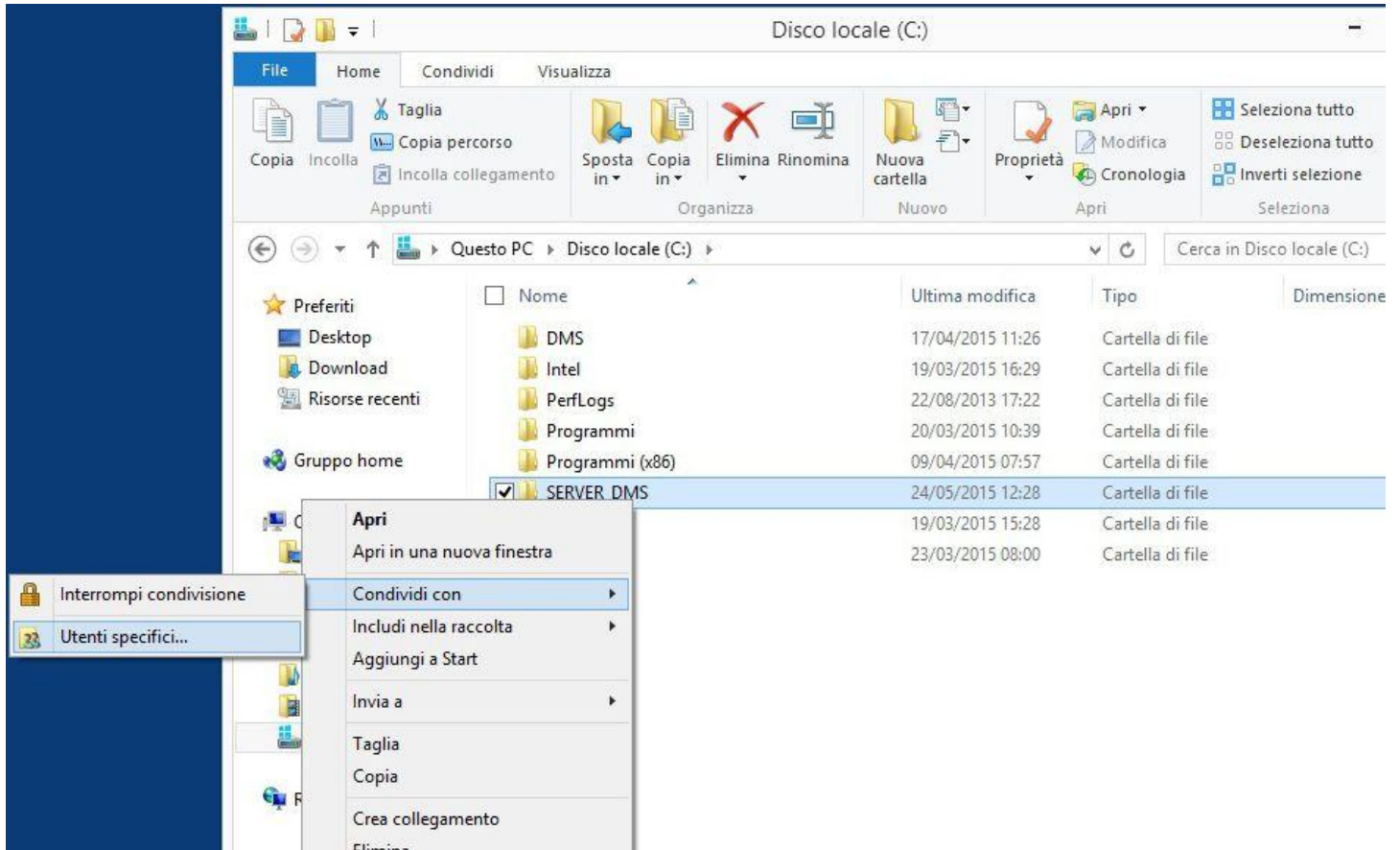
### Primo caso: la cartella DMS si trova all'interno del disco C:\

Si deve condividere l'intero disco C:\ impostando le autorizzazioni di lettura e scrittura



### Secondo caso: non si vuole condividere interamente il disco C:\

Si crea una cartella sul disco attribuendogli un nome qualsiasi (esempio ServerDMS) e la si condivide impostando le autorizzazioni di lettura e scrittura-

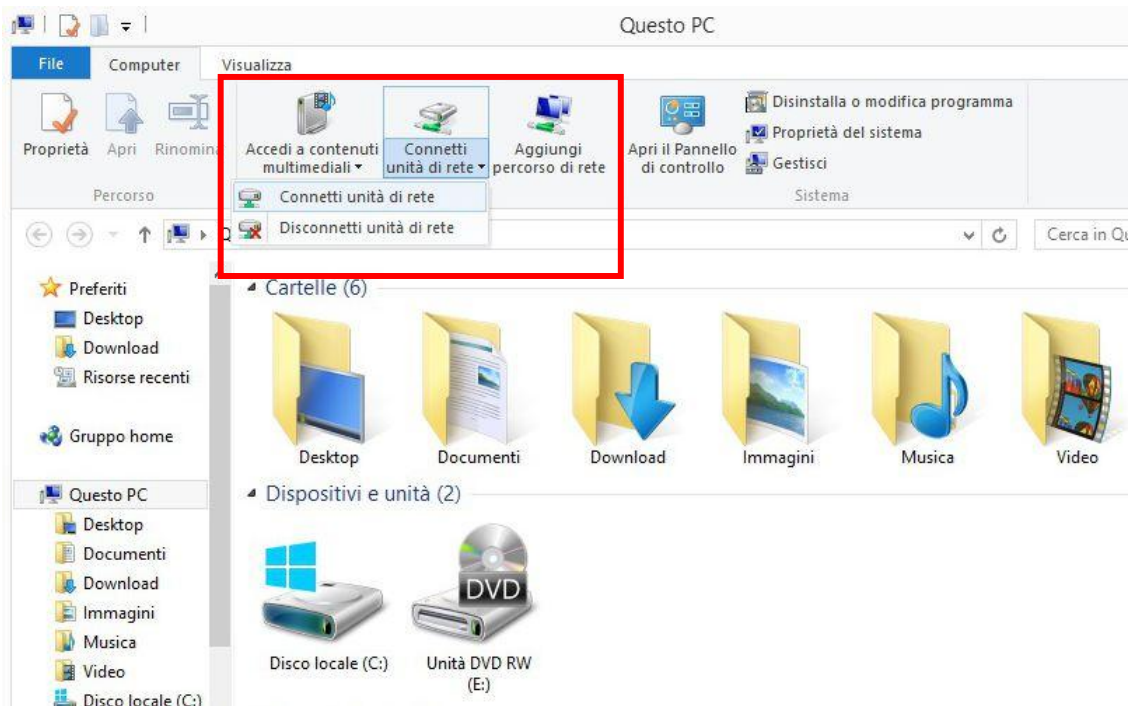


### Terzo caso: si dispone di un server dedicato:

la cartella DMS si troverà all'interno dell'unità condivisa.

## CONNESSIONE DEL DISCO SERVER SUI CLIENT

Connettere l'unità del server al client



in modo di poter trovare nelle risorse locali del client il disco del server.

